



独立行政法人国立美術館

国立西洋美術館概要

Independent Administrative Institution
National Museum of Art

THE
NATIONAL
MUSEUM
OF
WESTERN
ART

2016

平成28年



概要

国立西洋美術館はフランス政府から寄贈返還された松方コレクション(印象派の絵画及びロダンの彫刻を中心とするフランス美術コレクション)を基礎に、西洋美術に関する作品を広く公衆の観覧に供する機関として、昭和34年4月に発足しました。以来、広く西洋美術全般を対象とする唯一の国立美術館として、展覧会事業を中心に、西洋美術に関する作品及び資料の収集、調査研究、保存修復、教育普及、出版物の刊行等の事業を展開しています。また、平成13年4月からは国立美術館各館が統合して独立行政法人国立美術館が発足し、国立西洋美術館は独立行政法人国立美術館が設置する美術館の一つとなりました。

本館はル・コルビュジエの設計によるものであり、平成28年7月に国立西洋美術館を構成資産に含む「ル・コルビュジエの建築作品―近代建築運動への顕著な貢献―」が、世界遺産一覧表へ記載されました。

新館の設計は前川國男によるものです。

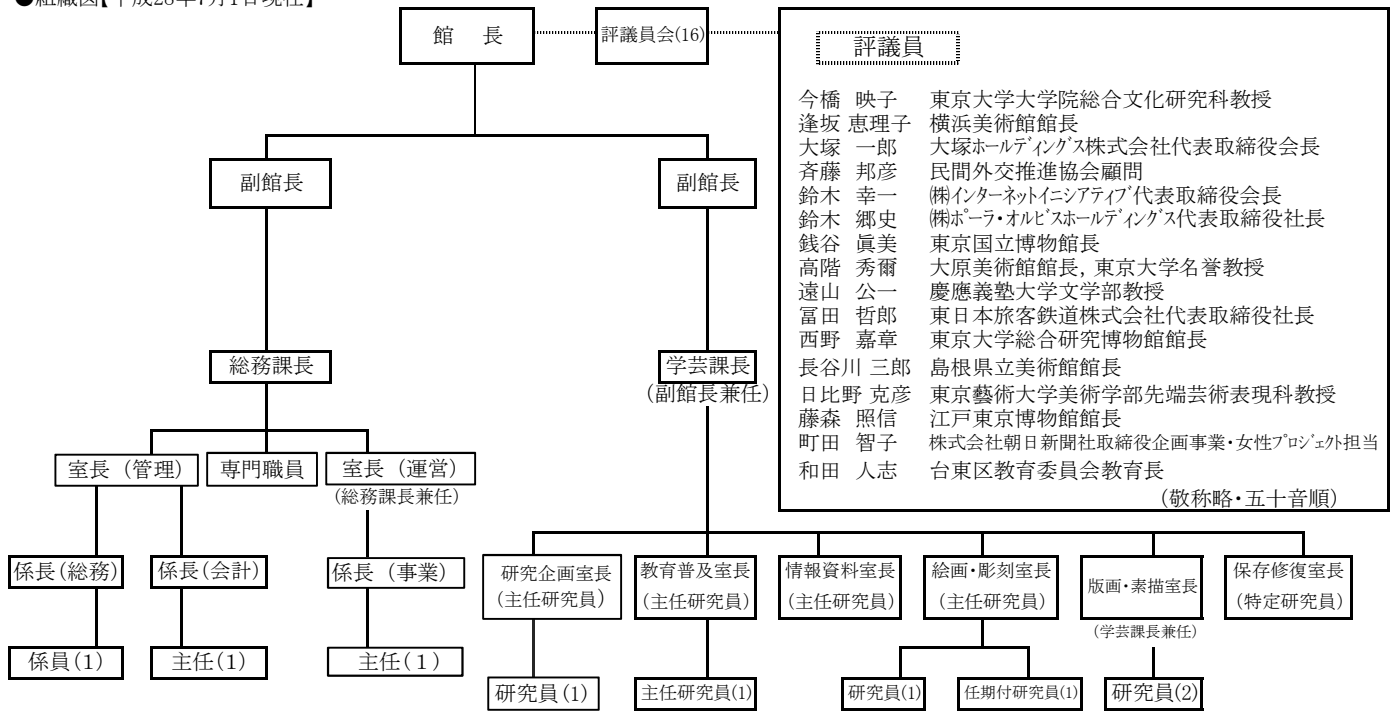
沿革

- | | | |
|-------------|-----|---|
| 1951(昭和26)年 | 4月 | 株式会社川崎造船所の社長であった故松方幸次郎氏が、大正5年から十数年に渡りヨーロッパ各地で集めた絵画、彫刻等いわゆる松方コレクションは、サンフランシスコ平和条約により、連合国の管理下にある日本国民の財産として、フランス政府の所有に帰した。 |
| 1953(昭和28)年 | 6月 | フランス大使から外務大臣あてに覚書が提出され、日本側が東京にフランス美術館を創設することが、コレクション返還の不可欠の条件である旨の要望があった。 |
| | 12月 | 「松方コレクション受入れについて」の閣議了解がなされ、日本政府において「フランス美術館」(仮称)を設置することとし、その準備を進めることとなった。これより文部省に「フランス美術館」(仮称)設置準備協議会が置かれた。 |
| 1959(昭和34)年 | 1月 | フランス政府―日本政府間の松方コレクション寄贈返還の正式調印がなされた。 |
| | 3月 | 国立西洋美術館建物が竣工した。 |
| | 4月 | 文部省設置法の一部改正により国立西洋美術館が設置された。 |
| | 6月 | 開館式、一般公開を行った。 |
| 1964(昭和39)年 | 7月 | 講堂、事務庁舎が竣工した。 |
| 1968(昭和43)年 | 6月 | 文部省設置法の一部改正(文化庁の設置)により、国立西洋美術館は文化庁附属機関となった。 |
| 1979(昭和54)年 | 5月 | 新館が竣工した。 |
| 1984(昭和59)年 | 7月 | 文部省設置法の一部改正により、国立西洋美術館は、文化庁の施設等機関となった。 |
| 1997(平成9)年 | 12月 | 企画展示館が竣工した。 |
| 1998(平成10)年 | 3月 | 本館耐震改修(免震化)等工事が竣工した。 |
| | 4月 | 本館・新館がリニューアル・オープンした。 |
| 2000(平成12)年 | 3月 | 新館第三展示室(版画素描室)改修工事が竣工した。 |
| 2001(平成13)年 | 4月 | 独立行政法人国立美術館法に基づき独立行政法人国立美術館が発足し、国立西洋美術館は独立行政法人国立美術館が設置する美術館となった。 |
| 2002(平成14)年 | 3月 | 研究資料センターを開設した。 |
| 2007(平成19)年 | 9月 | 本館が国の世界遺産暫定一覧表に記載された。 |
| | 9月 | 本館の世界遺産推薦書(暫定版)がユネスコ世界遺産センターに提出された。 |
| | 12月 | 本館が国の重要文化財に指定された。 |
| 2008(平成20)年 | 1月 | 本館がユネスコ世界遺産に推薦されることが決定した。 |
| | 2月 | 本館を含む「ル・コルビュジエの建築と都市計画」(6カ国共同推薦)の世界遺産推薦書がユネスコ世界遺産センターに提出された。 |
| 2009(平成21)年 | 2月 | 新館空気調和設備その他工事(建築・電気設備・機械設備)が竣工した。 |
| | 6月 | 新館がリニューアル・オープンした。 |
| | 6月 | 開館50周年記念式典を挙行了した。 |
| | 6月 | 第33回世界遺産委員会において「情報照会」の決議が採択された。 |
| | 7月 | 園地が国の登録記念物に指定された。 |
| 2011(平成23)年 | 6月 | 第35回世界遺産委員会において「記載延期」の決議が採択された。 |
| 2016(平成28)年 | 7月 | 第40回世界遺産委員会において、国立西洋美術館を構成資産に含む「ル・コルビュジエの建築作品―近代建築運動への顕著な貢献―」(7カ国共同推薦)を世界遺産一覧表へ「記載」とする決議が採択された。 |



組織

●組織図【平成28年7月1日現在】



()内の数は員数

●職員数【平成28年7月1日現在】

特別職		一般職							研究職						合計	
館長	副館長	課長	室長	専門職員	係長	主任	係員	計	副館長	課長	主任研究員	研究員	任期付研究員	特定研究員		計
1	1	1	1	1	3	2	1	9	1	-	5	4	1	1	12	23

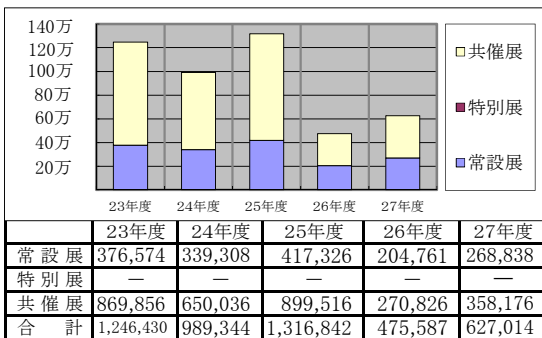
予算

区分・事項	平成27年度		平成28年度		区分・事項	平成27年度		区分・事項	平成28年度	
	収入	支出	収入	支出		収入	支出			
収入					支出					
運営費交付金	585,057		578,175		展示事業費	341,015		美術振興事業	480,450	
自己収入相当(入場料等収入)	188,235		224,689		調査研究事業費	44,856		ナショナルコレクション 形成・継承事業	184,112	
各館負担経費	△ 3,208		△ 6,041		教育普及事業費	106,634		ナショナルセンター事業	12,119	
					一般管理費	277,579		一般管理費	120,142	
計	770,084		796,823		計	770,084		計	796,823	

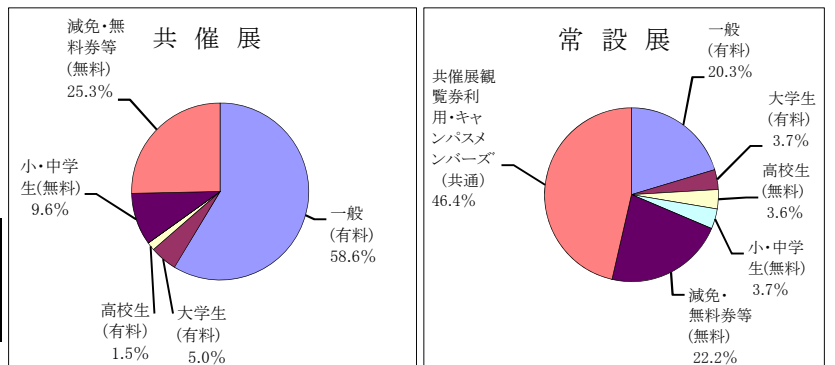
※当初予算額。人件費は除く。
※第4期中期目標から支出の区分・事項が変更された。

入館者数

●年度別入館者数推移 (単位:人)



●平成27年度入館者内訳



展覧会等

●展覧会の開催

当館では、創立当初からの松方コレクション(印象派の絵画及びロダンの彫刻を中心とするフランス美術コレクション)及び、毎年収集している中世末期から20世紀初頭までの西洋美術に関する作品を収蔵し、これらの絵画、素描、版画、彫刻や工芸から150～200点の作品を選び、常設展として西洋美術の流れが概観できるような展示を行っています。

また、欧米の美術館からの借用作品によって、当館の自主的な特別展を年1回、さらに新聞社等との共催展を年2回程度開催しています。

展覧会 平成27年度実績

種別	展覧会名	開催期間	開催日数(日)	共催者	総入場者数(人)	一日平均(人)
常設展	「ルネッサンス以降のヨーロッパ近世絵画」 「近・現代絵画と彫刻」	平成27年4月1日～平成28年3月31日	255	—	268,838	1,054
小企画展 (常設展と併設)	世紀末の幻想——近代フランスのリトグラフとエッチング	平成27年4月1日～平成27年5月31日 (平成27年3月17日～平成27年5月31日)	55 (全69)	—	—	—
	没後50年 ル・コルビュジエ — 女性と海 大成建設コレクションより	平成27年7月14日～平成27年10月4日	73	—	—	—
共催展	グエルチーノ展 よみがえるバロックの画家	平成28年3月19日～平成28年3月31日 (平成28年3月19日～平成28年6月12日)	12 (全76)	—	—	—
		平成27年4月1日～平成27年5月31日 (平成27年3月3日～平成27年5月31日)	55 (全81)	※1	65,192 (全89,890)	1,185 (全1,110)
共催展	ボルドー展 —美と陶酔の都へ—	平成27年6月23日～平成27年9月23日	82	※2	111,136	1,355
共催展	黄金伝説展 古代地中海世界の秘宝	平成27年10月16日～平成28年1月11日	74	東京新聞 TBS	100,013	1,352
共催展	日伊国交樹立150周年記念 カラヴァッジョ展	平成28年3月1日～平成28年3月31日 (平成28年3月1日～平成28年6月12日)	28 (全92)	※3	81,835	2,923

※1 ボローニャ文化財・美術館特別監督局、チェント市、TBS

※2 TBS、読売新聞社、ボルドー市

※3 NHK、NHKプロモーション、読売新聞社

展覧会計画 平成28年度

種別	展覧会名	開催期間	開催日数(日)	共催者
常設展	「ルネッサンス以降のヨーロッパ近世絵画」 「近・現代絵画と彫刻」	平成28年4月1日～平成29年3月31日	300	—
小企画展 (常設展と併設)	描かれた夢解釈——醒めて見るゆめ／ 眠って見るうつ	平成28年4月1日～平成28年6月12日 (平成28年3月19日～平成28年6月12日)	64 (全76)	—
	ル・コルビュジエと無限成長美術館—その理念を知ろう—	平成29年7月9日～平成28年9月19日	64	—
	モーリス・ドニの素描	平成28年10月15日～平成29年1月15日	76	—
共催展	日伊国交樹立150周年記念 カラヴァッジョ展	平成28年4月1日～平成28年6月12日 (平成28年3月1日～平成28年6月12日)	64 (全92)	NHK、NHKプロモーション、読売新聞社
共催展	聖なるもの、俗なるもの メッケネムとドイツ初期銅版画	平成28年7月9日～平成28年9月19日	64	ミュンヘン州立版画素描館、東京新聞
共催展	クラーナハ展—500年後の誘惑	平成28年10月15日～平成29年1月15日	76	ウィーン美術史美術館、TBS、朝日新聞社
共催展 (常設展と併設)	日本・デンマーク修好150周年記念 スケーエン・デンマークの芸術家村	平成29年2月10日～平成29年5月28日	44 (全95)	東京新聞
共催展	シャセリオー展 —19世紀フランス・ロマン主義の異才	平成29年2月28日～平成29年5月28日	29 (全80)	TBS、読売新聞社

所蔵美術作品等

●作品の収集と保管

中世末期から20世紀初頭に至る西洋絵画及び各時代を展望し得るヨーロッパ版画、西洋工芸美術品の収集を行っています。これらに加えて旧松方コレクションの収集を続けています。

所蔵作品

(平成28年3月31日現在)

種類	区分	設立時の松方コレクション	購入	寄贈	管理換	計	27年度増減数	寄託	合計
絵画		196	149 (+17)	64 (+1)	7	416 (+18)	18	79	495
素描		80	37 (+5)	54 (+4)	1	172 (+9)	9	188	360
版画		26	3,662 (+39)	239	0	3,927 (+39)	39	49	3,976
彫刻		63	13	25	0	101	0	2	103
工芸		0	4 (+3)	814	0	818 (+3)	3	0	818
書籍		0	50	8	0	58	0	0	58
参考作品等		5	87	174 (+140)	0	266 (+140)	140	0	266
計		370	4,002 (+64)	1,378 (+145)	8	5,758 (+209)	209	318	6,076

()は平成27年度購入及び寄贈作品数で内数

●資料の収集

当館は1959(昭和34)年の設立以来50年以上にわたって展覧会企画や西洋美術史研究のために文献資料を収集してきました。これらの資料を館内外の美術館職員、研究者に公開し、我が国における西洋美術研究及び美術館活動の振興に資することを目的として、2002(平成14)年3月15日に研究資料センターを開設しました。

同センターでは西洋美術に関する資料を対象に収集、整理を行っています。特に中世から20世紀前半までの時代に重点を置き、展覧会カタログやカタログ・レゾネなどの図書、学術雑誌、電子リソース等の提供に努めています。蔵書数は現在、図書約 48,000冊、逐次刊行物延べ3,043タイトルを数えます。

所蔵資料

(平成28年3月31日現在)

区分	種類	数量	
図書	和書	12,351 冊	
	洋書	35,980 冊	
	計	48,331 冊	
逐次刊行物	和逐次刊行物	1,434タイトル 29,103 冊	
	洋逐次刊行物	1,609タイトル 36,053 冊	
	計	3,043タイトル 65,166 冊	
その他	ファイル資料	958 件	
	マイクロ資料	フィッシュ	19タイトル 71,090 枚
		フィルム	16タイトル 357 本

逐次刊行物のタイトル数は電子ジャーナルを含む

●調査研究

当館では、所蔵作品に関する調査研究を恒常的に行っています。また、各研究員がそれぞれ専攻する分野の課題についても調査研究を行っています。(詳細については『国立西洋美術館報』及び『国立西洋美術館研究紀要』を参照。「国立西洋美術館出版物リポジトリ」を通じてダウンロード可能です。)



《国立西洋美術館報》 《国立西洋美術館研究紀要》

教育普及事業

●講演会・出版等の活動

当館では、所蔵作品による常設展を中心に、学校、一般来場者、家族など多くの利用者に向けて、多様なプログラムを通年で実施しています。また、特別展に関連して講演会、スライド・トーク、コンサートなども定期的に行っています。

出版活動として、展覧会カタログ、季刊の国立西洋美術館ニュース『ゼフェロス』、研究紀要、所蔵品図録、ポケットガイド等を刊行しています。

事業名	タイトル等	概要
常設展関連プログラム	美術トーク	第1、第3、第5土曜日と毎週日曜日、不定期の金曜日夜間開館時にボランティアスタッフが常設展示作品を数点選び解説
	建築ツアー	第2、第4の日曜日と水曜日に世界的建築家ル・コルビュジエ設計の本館建物や前庭を巡り、ボランティアスタッフが解説
	ファン・ウィズ・コレクション	所蔵作品を多様な視点から楽しむプログラム(H28年度は、「ル・コルビュジエと無限成長美術館—その理念を知ろう—」を開催)
	美術館でクリスマス	クリスマス・シーズンに行うプログラム。ギャラリートークやクリスマス・キャロルコンサートなどを実施
ファミリープログラム	どようびじゅつ	4、5、9、10、11月の第2・第4土曜日に行う常設展示作品の鑑賞と創作等の体験がセットになったプログラム
学校関連プログラム	スクール・ギャラリートーク	小・中・高校生等に対してボランティアスタッフが行う予約制の常設展示作品の鑑賞プログラム
	オリエンテーション	大人数の団体を対象に、講堂で常設展又は企画展について解説を行う予約制のプログラム
	職場訪問	修学旅行や総合学習の一環でグループで来館する生徒を対象に、美術館や学芸員の仕事に対する質問に対応
	先生のための鑑賞プログラム	企画展ごとに小・中・高校の教員を対象に、講堂で展覧会の趣旨や主な作品について展覧会担当者が解説
企画展関連プログラム	講演会	講堂で企画展のテーマにあわせた講演を実施
	スライドトーク	夜間開館時に講堂でスライドにより展覧会の見どころを解説
	コンサート	講堂等で企画展にちなんだ音楽を演奏
	障がい者のための鑑賞プログラム	展覧会概要の説明と自由鑑賞がセットになったプログラム。年2回ほど閉館後に開催
ボランティアによる活動	研修を積んだボランティアスタッフにより、ファミリープログラムやスクール・ギャラリートークを中心とした活動を実施	
インターンシップ	大学院生以上を対象として、当館職員のもと、所蔵作品の調査、展覧会や教育プログラムの企画補助など、各々が希望する専門分野に分かれて行う実務研修	
他組織との連携	小・中学校教員が組織する研究団体、美術館などと協力・連携して行う授業・研修・プログラムなど	
出版物	国立西洋美術館ニュース「ゼフェロス」	展覧会や教育プログラムなどの活動を広報する季刊誌
	展覧会図録	各企画展ごとに作成
	国立西洋美術館報	各年度ごとの収集、展覧会、調査研究、教育普及、情報資料収集・発信、保存修復等の活動報告書
	国立西洋美術館研究紀要	当館の所蔵作品や活動に関わる研究論文等を掲載した定期刊行物(年1回)
	国立西洋美術館「リーフガイド」(日・英・中・韓)	観覧者向けの当館利用案内パンフレット
	建築探検マップ	ル・コルビュジエが設計した本館建築の特徴を解説したパンフレット
	ジュニア・パスポート	企画展の入場券を兼ねた小中学生対象の展覧会ガイド
	展示作品リスト	企画展の無償配布の作品リスト



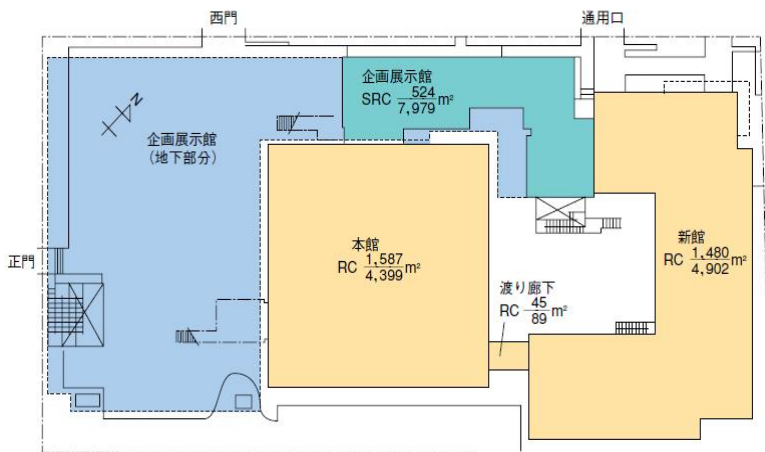
施設

●土地

区分	面積	摘要
所有地	2,208 m ²	昭和42,43年度に寛永寺所有地を購入
借用地	7,080 m ²	東京都より有償借用
計	9,288 m ²	

●建物

区分	構造・階数	竣工	面積		摘要
			建築	延床	
本館	RC・地上3階・地下1階	昭34.2.28	1,587 m ²	4,399 m ²	展示室 1,533 m ²
新館	RC・地上2階・地下2階	昭54.5.31	1,480 m ²	4,902 m ²	展示室 1,525 m ² 収蔵庫 676 m ²
渡り廊下	RC・地上2階	昭54.5.31	45 m ²	89 m ²	
企画展示館	SRC・地上2階・地下4階	平9.12.25	524 m ²	7,979 m ²	展示室 1,362 m ² 収蔵庫 421 m ²
計			3,636 m ²	17,369 m ²	展示室 4,420 m ² 収蔵庫 1,097 m ²



●当館本館は、戦後、日仏間の国交回復・関係改善の象徴として、20世紀を代表する建築家のひとりであるフランス人建築家ル・コルビュジエの設計により、1959(昭和34)年3月に竣工した歴史的建造物です。

1998(平成10)年には地震に強い建物とするために、基礎部分に免震装置を取り付ける「免震レトロフィット」と呼ばれる改修工事を完成させています。また、2007(平成19)年には「国の重要文化財(建造物)」に指定され、2016(平成28)年には国立西洋美術館を構成資産に含む「ル・コルビュジエの建築作品—近代建築運動への顕著な貢献—」が世界遺産一覧表に記載されました。

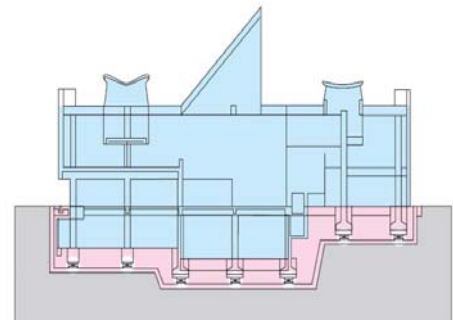


企画展示室

本館展示室

新館展示室

免震化



本館

国立西洋美術館案内

○所在地 : 〒110-0007 東京都台東区上野公園7番7号

○開館時間 : 午前9時30分～午後5時30分
※ただし、秋の企画展開会日以降の開館日から春の企画展開催日までの開館期間中は午前9時30分～午後5時
毎週金曜日＝午前9時30分～午後8時
平成28年8月の金曜日＝午前9時30分～午後8時30分
平成28年9月からの毎週土曜日＝常設展 午前9時30分～午後8時
企画展 午後9時30分～午後5時30分
入館は閉館時刻の30分前まで。
その他、臨時に開館時間を変更することがあります。

○休館日 : 毎週月曜日
※ただし、月曜日が祝日又は祝日の振替休日となる場合は開館し、翌日の火曜日が休館
※年末年始（12月28日から翌年1月1日まで）
※臨時休館（平成28年7月8日、10月14日、平成29年1月30日から2月9日まで）
その他、臨時に開館・休館することがあります。

○常設展無料観覧日 : 毎月第2・第4土曜日及び国際博物館の日（5月18日）、8月20日（土）、文化の日（11月3日）

○常設展観覧料 : 一般/430 (220) 円 大学生/130 (70) 円 ()内は20名以上の団体料金
※ 高校生以下及び18歳未満、65歳以上の方は無料です。
※ 高校生には、高等専門学校1～3年生までの学生を含み、大学生には高等専門学校の4, 5年生又はこれらに準ずる者を含みます。
※ 障害者手帳をお持ちの方(付添者は原則1名まで)は無料です。
※ 世界文化遺産への登録を記念し、平成28年9月から平成29年3月までの土曜日の夜間開館時(午後5時～午後8時)は無料です。
※ 共催展、特別展の観覧料は展覧会ごとに別に定めます。
※ 国立美術館キャンパスメンバーズは常設展を無料とし、特別展及び共催展は団体料金を適用します。

○交通案内 : JR上野駅下車(公園口) 徒歩1分
京成電鉄京成上野駅下車 徒歩7分
東京メトロ銀座線、日比谷線上野駅下車 徒歩8分

○位置図



○お問い合わせ : 電話 03 (3828) 5131(代表) FAX 03 (3828) 5135
ハローダイヤル 03 (5777) 8600
ホームページ <http://www.nmwa.go.jp/>